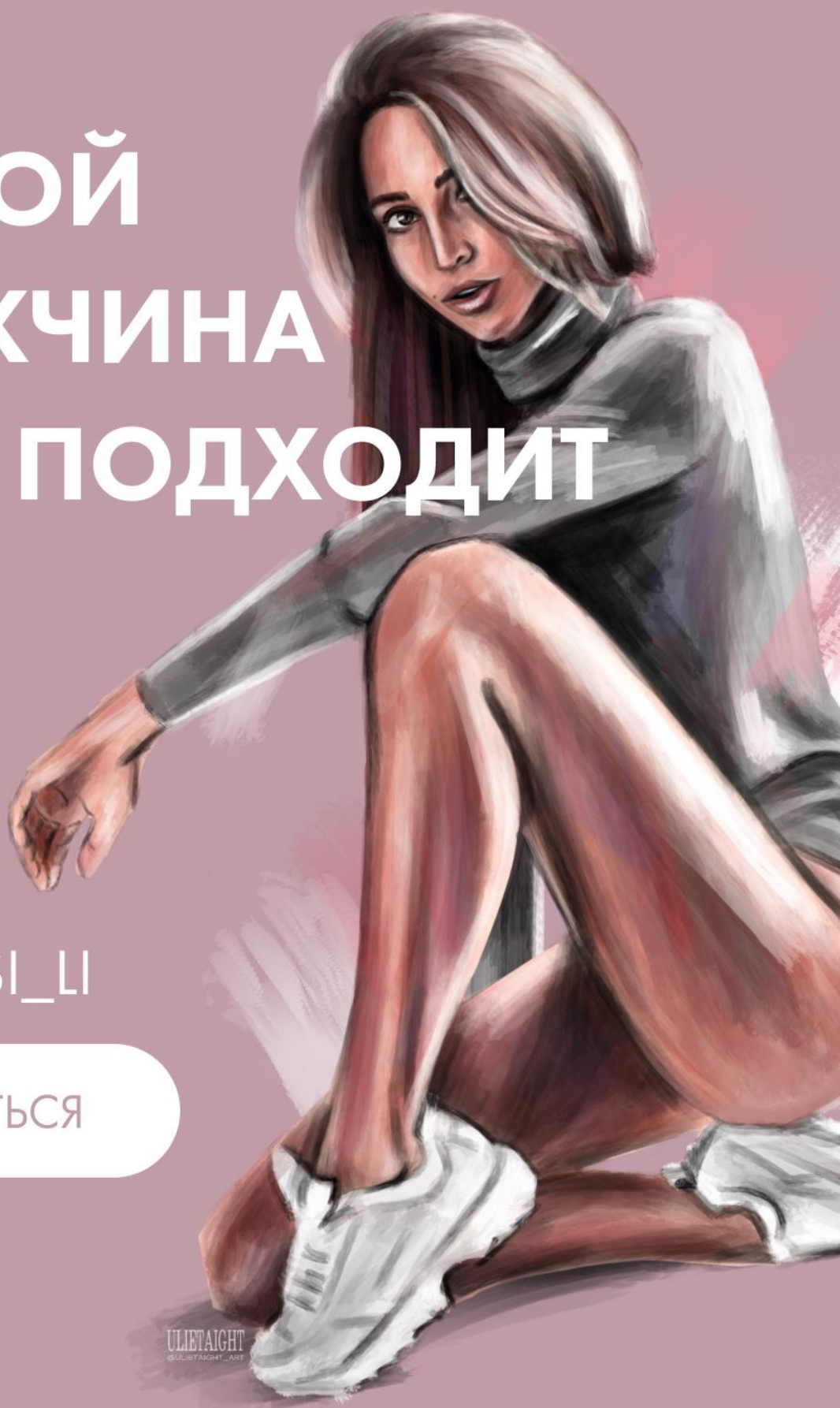


# КАКОЙ МУЖЧИНА ТЕБЕ ПОДХОДИТ



ANASTASI\_LI

ПОДПИСАТЬСЯ

ULIETAIGHT  
@ULIETAIGHT\_ART

ANASTASI\_LI

## Здравствуй!

Если у тебя в руках оказался этот документ, значит, тебя интересует вопрос, как найти и выбрать подходящего тебе мужчину - **того самого лучшего и идеального**.

Вполне возможно, что сейчас в твоём уме уже есть его **образ** - рост, цвет глаз и волос, качества характера и сфера интересов.

### Думала ли ты, откуда он возник?

Многие девушки впечатляются внешностью красивых актёров, телеведущих, певцов и совершенно не знают, подойдет ли человек, образ которого они нарисовали в своих мечтах, на самом деле - *в реальной жизни*.

Другие же, получив определенный опыт в прошлых отношениях, решают для себя, какие черты характера и привычки они хотели бы видеть в партнере, а другие - ни в коем случае. И здесь есть опасность не заметить того самого человека, отбросив его, случайно затесавшегося в одном ряду с неподходящими

- так происходит, если мерить всех одной меркой.

Ещё одна проблема возникает, когда из-за страха сделать неправильный выбор, девушка доверяет кому угодно, кроме себя - подругам, родителям, интернет-форумам или гадалкам, каждый из которых может поделиться только тем, как видит свой мир, но не тебя и твоё отношение к человеку, который может стать твоим партнером на всю жизнь.

Предлагаю тебе тест, который поможет оценить тех парней, с кем ты уже знакома и общалась в течение как минимум нескольких месяцев, чтобы понять, как ты по-настоящему относишься к тем людям, которых ты могла бы (или уже рассматриваешь) на роль своего молодого человека.

# ТЕСТ

*(создан Д.Фелдсом, адаптирован психологом)*

**Оцени каждое утверждение, расставив баллы от 1 до 5, где "1" - совершенно не согласна, а "5" - абсолютно согласна.**

- 1. Он мог бы быть моим лучшим другом.*
- 2. Я не провожу различий между ним и близкими мне людьми.*
- 3. Я могла бы открыть ему свою душу.*
- 4. Я могла бы проводить с ним свое свободное время.*
- 5. Я могла бы провести с ним отпуск.*
- 6. Я могла бы пригласить его к себе в гости.*
- 7. Я не стала бы обсуждать с ним важных проблем.*
- 8. Я не доверила бы ему выполнение ответственных заданий.*
- 9. Я уволилась бы, если бы мне пришлось работать с ним.*
- 10. Я не выпускала бы его в общество.*
- 11. Я запретила бы ему иметь детей.*

Посчитай отдельно сумму баллов по вопросам от №1 до №6 и от №7 до №11.

*Сначала рассмотрим первую часть (с 1 по 6 вопрос).*

## **От 24 до 30 баллов**

Этот человек близок тебе и достоин внимания. Возможно, стоит задать себе вопрос, почему ты не рассматриваешь его всерьёз как молодого человека или же понять, по какой причине вы всё ещё не вместе. Твоё отношение к нему - это показатель того, что он подходит тебе.

### **От 15 до 23 баллов**

Судя по всему, у тебя есть сомнения в том, что это человек, с которым тебе хотелось бы проводить время и строить отношения дальше. Подумай о том, что смущает и отталкивает тебя, весомые ли это причины для того, чтобы так его оценивать. Если доводы серьезны, смело увеличивай дистанцию и обрати внимание на кого-то другого.

### **От 6 до 14 баллов**

Этот человек явно не вызывает у тебя доверия и не заслуживает времени, которое ты могла бы ему уделять. Действительно ли есть причины думать о нём или пора переключиться на более достойных кандидатов?

*Теперь разберем вторую часть (с 7 по 11 вопрос).*

### **От 5 до 11 баллов**

В целом, ты хорошо относишься к этому человеку и высоко его оцениваешь как подходящего, но, возможно, недостаточно хорошо знаешь прошлое и грани его жизни. Если так, вы можете узнать друг друга получше - и дальше следуй за своим внутренним голосом.

### **От 12 до 25 баллов**

Этот человек абсолютно не подходит тебе. Даже странно, что ты думаешь о нём - стоит держаться от него подальше.

Итак, с **помощью этого теста** мы проверили уровень твоего отношения, которое всегда отражает, является ли человек подходящим или нет..

Психологи отмечают, что при первой же встрече мы оцениваем друг друга не менее, чем по 70 признакам, причем не только стиль общения и внешний вид, но и запах, темперамент, а ещё множество других сигналов, значение которых сразу можем даже не понимать

*Один из таких важных сигналов - это **психотип**.*

Многие специалисты считают, что структура психики каждого человека состоит из части, заложенной природой и части, которая формируется в детстве, после чего во взрослом возрасте остается практически неизменной. Это значит, что человек, которого мы встречаем, обладает определенными качествами, которые останутся с ним **навсегда**.

Интересно то, что зачастую мы выбираем партнера с качествами, ровно противоположными нашим. Легкая и воздушная девушка-хохотушка идет рядом с молчаливым медлительным бородатым парнем плотного телосложения. Казалось бы, абсолютно непохожие по темпераменту люди.

**Так и есть, это работает закон взаимодополнения - чего нет у одного, вносит в отношения другой.**

Для того, чтобы разобраться лучше, я приведу тесты, которые помогут понять, как устроена твоя психика, а затем вычислить, **какой мужчина тебе больше подойдет**.

## Минитест “Как ты воспринимаешь информацию?”

(источник - Л.Ренар)

Ты замечаешь детали (а) или видишь общую картину (б)?

Ты готовишься к экзамену по одному учебнику (а) или по многим (б)?

Ты обычно читаешь одну книгу или несколько одновременно?

Ты запоминаешь “имена, пароли, явки” (а) или помнишь лица (б)?

Ты обожаешь порядок (а) или предпочитаешь творческий хаос (б)?

На вопрос “который час?” ты ответишь с точностью до минуты (а) или назовешь время приблизительно (б)?

Если ты набрала больше ответов **а**), тебя можно смело назвать **сенсориком** - такие люди практичны, умеют замечать детали и жить сегодняшним днем, любят заниматься одним делом, фокусироваться на чем-то одном, они предпочитают факты, цифры и конкретику. В разговорах ты придерживаешься одной темы и не любишь перескакивать с одной на другую. На вопрос о времени ты дашь четкий ответ “два часа пятнадцать минут”, журналы и книги читаешь с первой страницы, любишь порядок - даже в своей сумочке.

Противоположный тип - **интуит**, большинство ответов **б**). Эти люди более креативны, способны видеть возможности и картину в целом, увлекаются идеями, теориями и фантазиями. Как интуитивная личность, ты читаешь несколько книг одновременно и занимаешься сразу несколькими делами. Скорее всего, ты склонна к сомнениям и колебаниям, рассеяна и погружена в собственные дела, живешь больше в будущем, чем в настоящем. На вопрос, который час, можешь ответить “начало шестого” или “пора уходить”. Ты щедра.

Из этого мини-теста ты можешь лучше понять и узнать себя, а также при случае дать парню ответить на эти вопросы. Очень вероятно, что ты заметишь, что даже в таких мелочах вы противоположны, а это и есть дополнение друг друга.

### Минитест “Как ты принимаешь решения”?

(источник - Л.Ренар)

*Ты слышишь, что говорят - информацию (а) - или как - интонацию (б) человека?*

*Когда ты принимаешь решения, тебе важно, как правильно поступить (а) или следуешь своим чувствам (б)?*

*Когда тебя попросят передвинуть стол, какой вопрос у тебя возникает?*

*Ты поддерживаешь связи со многими людьми - одноклассниками, одноклассниками, бывшими коллегами (а) или общаешься только с теми, с кем сейчас работаешь/учишься (б)?*

*Когда ты о чем-то рассказываешь, ты делишься тем, что узнала(а) или тем, что почувствовала(б)?*

Если больше ответов а), ты скорее эмоционал, если б) - логик.

Когда у человека сильно проявлена логика, он склонен искать взаимосвязи и закономерности во всем, что его окружает. Также он любит систематизировать информацию и идеи, для принятия решения ему необходимы факты. Если ты **ЛОГИК**, тебе важнее, как правильно, а не как будет кому-то приятно и хорошо. От логика не услышать незаслуженных комплиментов, он оценивает людей объективно и не любит обсуждать чужую личную жизнь (как правило). А ещё он не помнит дней рождения и забывает поздравлять даже близких людей. На предложение подвинуть стол ответит вопросом “Зачем?”

Если же ты **эмоционал**, ты скорее спросишь “Куда?” или “С кем?”. Скорее всего, ты наделена даром общения и убеждения, ценишь хорошие отношения и обращаешь больше внимания на тон говорящего. Такие люди прекрасно улавливают настроение другого, часто принимают решения, основываясь на своих чувствах, всегда готовы поддержать и поделиться своими переживаниями. При этом любят делать другим комплименты.

За этим кроются также типы людей. **Логик-интуит** жаждет познания, интересуется своей противоположностью, то есть сенсориком-эмоционалом, стремящимся к деньгам, и наоборот.

**Сенсорик-логик** стремится к власти и очень увлекается интуитом-эмоционалом, творческим человеком, жаждущим признания.

*Эти типы встречаются в поведении людей, независимо от пола и возраста.*

Пользуйся тестами, чтобы лучше понять окружающих и разобраться, насколько сильно и почему вы отличаетесь, а также в том, как взаимно дополнить друг друга в паре, создав идеальный союз!

**Пока-пока.**