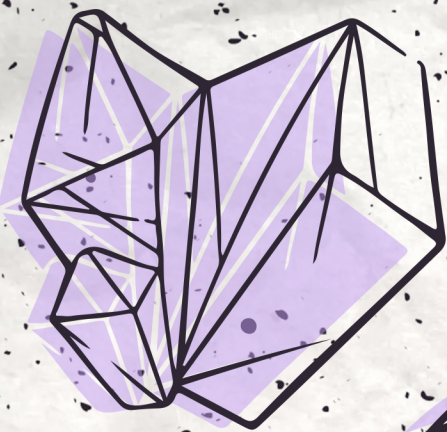


МИНИ-ГАЙД 1.0



Идеальные

СТРЕЛКИ

— В ЧЕМ СЕКРЕТ ТВОИХ СТРЕЛОК?
— Я ВЕДЬМА.

@REPINA.JPEG





Привет!

Частенько бывает, что руки как будто не слушаются и стрелки получаются разными? Или одинаковыми, но совершенно не подходящей формы? Или веко как будто "съедает" большую часть стрелки?

Это не беда.

Меня зовут Настя и да, я продала душу за **идеальные стрелки**.

Забудь о схемах вроде "Виды стрелок для типов глаз". И о том, что стрелка должна быть "продолжением" нижнего века. Тебе придется потанцевать с бубном всего час, чтобы вывести свою личную **формулу стрелок**, которые подойдут тебе на 100%.

ХОРОШЕЕ СРЕДСТВО + ДЛИНА СТРЕЛКИ + НАЧАЛО СТРЕЛКИ

ВОТ ТА САМАЯ ФОРМУЛА



Что тебя ждет?



- 1** Ты узнаешь, **чем** рисовать стрелки и какое средство подойдет **тебе**.
- 2** Какие **ошибки** можно допустить и почему стрелки не такие, как у инста-див.
- 3** От и до — все **этапы** создания стрелок.

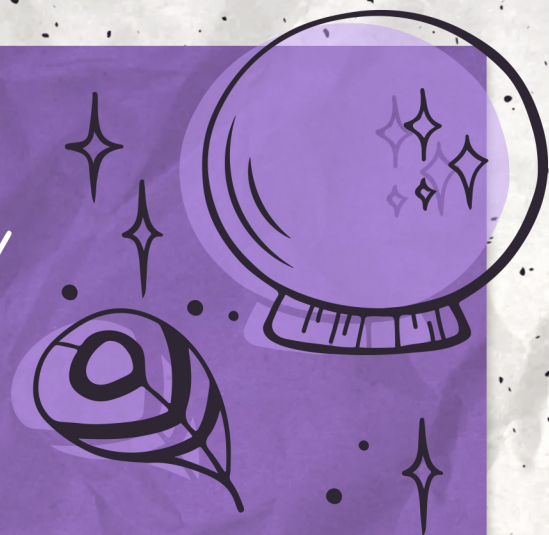


ТОП-10 БЮДЖЕТНЫХ СРЕДСТВ
ДЛЯ СОЗДАНИЯ ИНСТА-СТРЕЛОК

В КОНЦЕ ГАЙДА

@REPINA.JPEG

Средства для крутых Стрелок



Сначала давай разберемся, чем продукты отличаются друг от друга и что подойдет именно **тебе**.

КАРАНДАШ И КАЙАЛ

Карандаш или кайал идеально подойдут для создания **растушеванной** стрелки. Такой вид стрелок идеально подходит для нависшего века, потому что ее создание не требует выведения четкой графической формы. А также залом растушеванной стрелки будет гораздо менее заметен.



Такая стрелка коричневого оттенка отлично подойдет для повседневного макияжа. А **черная** — заметно подчеркнет и сделает взгляд более выразительным. Просто **Кайли Дженнер** на минималках. В паре с мягким карандашом отлично работает кисть-бочонок и **ватная палочка**.



Чтобы **считать**, для более мягкой тушевки и закрепления карандаша можно использовать тени в **тоне** или чуть более светлого оттенка.



СТОЙКОСТЬ — **6/10**
НАСЫЩЕННОСТЬ — **7/10**

ГЕЛЕВАЯ И КРЕМОВАЯ ПОДВОДКА

Для создания **стрелки** с помощью гелевой или кремовой подводки нужна хотя бы немного набитая рука.

У такой подводки есть один **минус** — чаще всего она высыхает внутри баночки до того, как будет использована хотя бы половина объема. Поэтому при выборе обязательно обращайте внимание на дату производства и **сразу** после набора подводки на кисть закрывайте крышку. Чтобы потом перед важной встречей не пытаться реанимировать подводку горячей водой.



В паре с гелевой или кремовой подводкой отлично работает **кисть-лайнер** или плоская скошенная кисть.

Стойкость — **8/10**

Насыщенность — **10/10**

ЖИДКАЯ ПОДВОДКА

Жидкая подводка — лучший выбор, если нужны цветные стрелки. Потому что именно такой вид подводки обычно представлен в широкой линейке **цветов** и **оттенков**.



Такая подводка идеально подходит для **ярких** макияжей. Но при выборе подводки нужно сделать **тест** на коже, чтобы убедиться в том, что покрытие будет равномерным и насыщенным, и что подводка не слишком жидкая и не растекается в микро-морщинки кожи. Иначе лук “Клишированная кассирша 90-х” обеспечен.



Стойкость — **7/10**

Насыщенность — **8/10**

ПОДВОДКА-ФЛОМАСТЕР

Подводка-фломастер — мой **фаворит**. При необходимости ее можно взять с собой и за 2 секунды поправить макияж.

Или нарисовать стрелки за то время, пока красавчик из соседнего вагона метро проходит 4 метра и останавливается около тебя.



Она обеспечивает равномерное покрытие за счет **фетрового** кончика, который не нужно макать в жидкую или гелевую подводку.



А также ею удобно рисовать **тонкие** ровные линии контура, если это арт-макияж. Качественная водостойкая подводка останется с вами на весь день. Наверное, это лучший выбор для **новичка**. А подводкой коричневого оттенка можно нарисовать недостающие волоски на бровях или веснушки.



Стиль/Релки



Линии



Веснушки

Стойкость — **9/10**
Насыщенность — **8/10**

Такие же ошибки



1

ВЫСОХШАЯ ПОДВОДКА

Ты будешь мучаться, пока получится хоть что-то сносное, а покрытие останется неравномерным. Такие стрелки "драматично" осыпятся под глазами.

2

СЛИШКОМ ЖИДКАЯ ПОДВОДКА

Чаще эта проблема ощущается тогда, когда стрелка уже нарисована, но еще не подсохла. Один взгляд в сторону или вверх — и неприятный **отпечаток** на верхнем веке обеспечен. А также слишком жидкой подводкой очень сложно рисовать ровные красивые линии.



Сухая подводка

3

ЗАКРУГЛЕННЫЙ ХВОСТ

Будет гораздо красивее и современнее, если вывести нижнюю границу хвоста стрелки **прямым** без каких-либо изгибов.

**4**

РИСОВАТЬ НА ЗАКРЫТОМ ВЕКЕ

Неожиданно. Если вы делаете именно так, но стрелка не нравится — это главная причина, почему ничего не получается.

5

СТРЕЛКА НА "ГОЛОЕ" ВЕКО

Визуально макияж не будет казаться законченным, если область вокруг глаз и верхнее веко будут **отличаться** от основного тона лица. Чаще всего в этой области кожа более тонкая и из-за просвечивающихся вен и капилляров местами имеет фиолетовый оттенок. И сама подводка будет ложиться лучше на веко, покрытое тонким слоем консилера, базы для век или теней в тон кожи.

6

ТОЛСТОЕ НАЧАЛО СТРЕЛКИ

Супер, если ваша стрелка ближе ко внутреннему углу глаза сойдет на нет, а к внешнему — будет тонким острым уголком.

**7**

РИСОВАТЬ СТРЕЛКУ ПО ПРАВИЛАМ

Да, может быть девушка с идеальными **пропорциями** может ориентироваться на кончик брови и рисовать стрелку как продолжение линии нижнего века, но такой способ подходит далеко не всем. У каждой из нас есть свои **индивидуальные** особенности, поэтому найти **свой** уровень, длину, ширину стрелок поможет только практика. Многим идут стрелки, которые не стремятся **вверх**, как самооценка твоего бывшего, а располагаются слегка горизонтально с небольшим подъемом к брови.



8

МЕЖРЕСНИЧНОЕ ПРОСТРАНСТВО

Просто попробуй один раз прокрасить видимые промежутки между ресничками той же подводкой и посмотри на результат. Ты удивишься, насколько **аккуратнее** станет выглядеть стрелка, и насколько более выразительным будет взгляд. Прямо как у Ким Кардашьян.

**9**

ДОВОДИТЬ ДО КОНЦА

Так советуют делать во многих туториалах. Но этот способ подходит не всем. Особенно, если у тебя **не самые** большие или близко посаженные глаза. Да, стрелка может начинаться и с середины глаза, и ближе к **внешнему** уголку. Главное, чтобы ее начало было максимально тонким.



Ритиза

для

ИДЕАЛЬНЫХ СТРЕЛОК

Выдели себе **час**.

Никуда **не торопись**. Не делай это за 15 минут до свидания или выхода на учебу или работу.

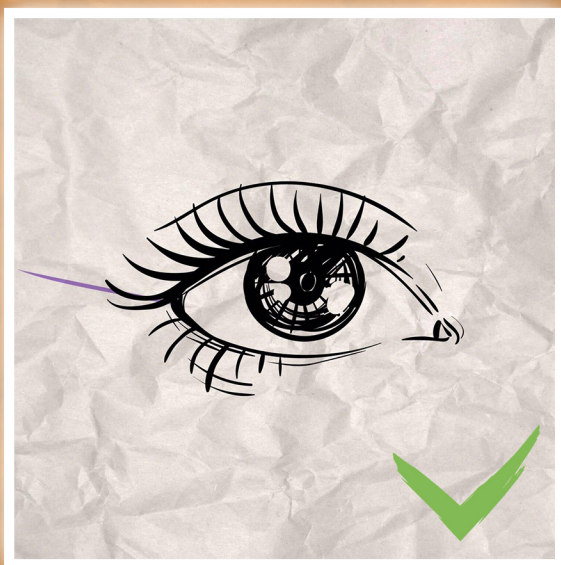
Дай себе право на **ошибку**. Чем больше ошибок ты допустишь и чем больше вариантов попробуешь, тем лучше.

Возьми **не самое стойкое** средство из твоего арсенала, подойдут даже тени или помада, и следуй дальнейшей **инструкции**.



С чего начать?

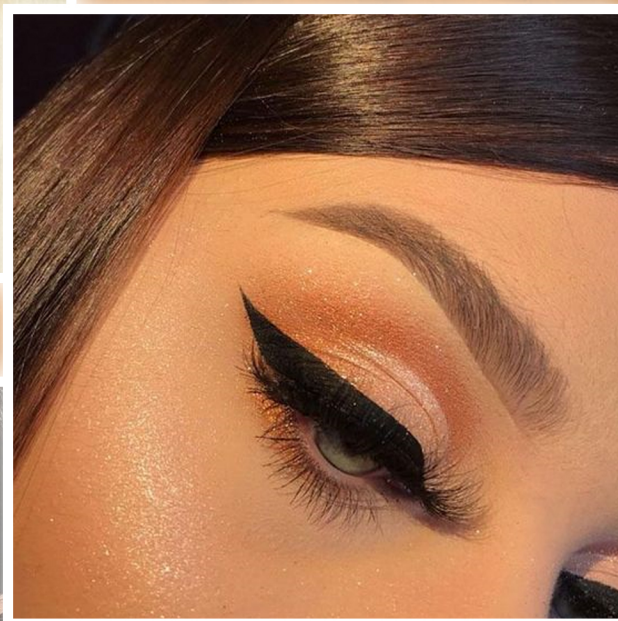
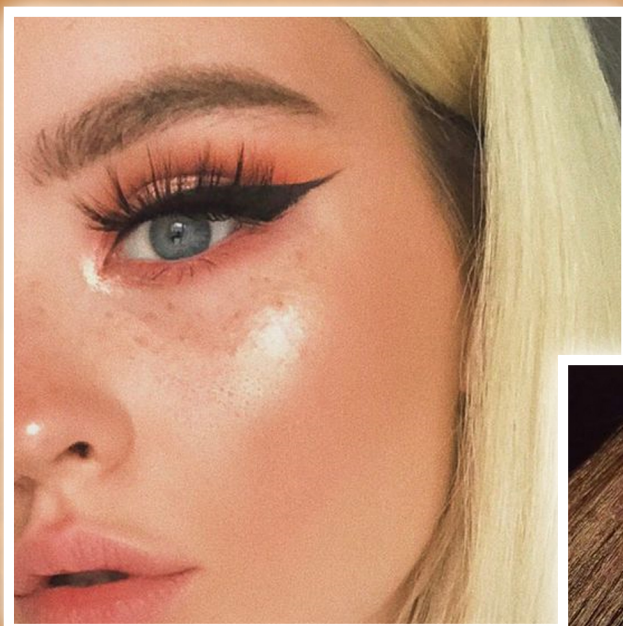
Я люблю начинать с нижней границы хвоста стрелки. Рисую его **максимально** прямым, немного смотрящим вверх. Стрелки будут получаться идеальными тогда, когда вы набьете руку и сможете нарисовать эту линию **одним движением**, не отрываясь. Использую фломастер и ослабляю нажим на кончик, когда приближаюсь к виску.



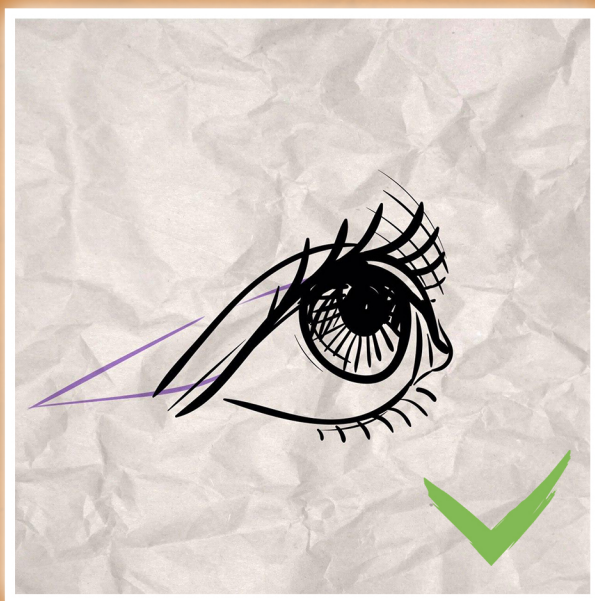
Если линия меня устраивает, сразу же рисую такую же на втором глазу.

ЛАЙФХАК: начните с той стороны, на которой обычно стрелки и брови получаются "не очень".

Мне нравится стрелка, которая подойдет **большинству** форм глаз. Возможно, кому-то такие стрелки покажутся слишком жирными и длинными, но, когда ты попробуешь эту форму на своих глазах, то больше не сможешь рисовать привычные для себя стрелки. Глаза реально становятся **больше**. А сама стрелка выглядит отлично как на закрытом, так и на открытом веке.



Дальше я двигаюсь от того самого кончика к **середине** глаза. Делать это лучше, смотря прямо в зеркало, немного приподняв голову, и выводить линию так, чтобы она была максимально **прямой**, не обращая внимание на складку верхнего века.



Рисуй с открытыми
✦ ✦ ✦ глазами! ✦ ✦ ✦

Теперь, когда **галочка** на своем месте, продолжаю линию к внутреннему уголку глаза. Когда ты закроешь глаза — увидишь **разрыв** верхней границы стрелки. Это то самое место, которое позволит корректировать форму стрелки так, чтобы и на открытом, и на закрытом веке она смотрелась **ровной** и красивой.

Соединяю линию и смотрю на себя с **разных** ракурсов. Залом стрелки не должен быть слишком резким и похожим на крыло самолета.

Ты должна видеть **легкий** изгиб.



Теперь закрашиваю получившийся контур и проверяю, как стрелка выглядит с **разных** сторон. Можно дорисовать недостающие штрихи или же, наоборот, выровнять форму консилером.



Обычно я рисую стрелку так, чтобы она начиналась не с уровня внешнего уголка глаза, а **чуть ниже**. Это тоже визуально увеличивает глаза.



Еще можно, слегка нажимая на кисть, прорисовать внутренний угол глаза, если они **не слишком** близко и глубоко посажены.



Попробуй сделать изгиб стрелки чуть **больше** или **меньше**, хвост **длиннее** или **короче**, доводи ее только до середины глаза или до внутреннего уголка.

Экспериментируй!

Только так можно найти **свои** идеальные стрелки.





На самом деле, стрелки — **не самое сложное** в макияже. Стоит только потренироваться и не бояться **ошибиться**, как раз за разом они будут буквально сами себя рисовать! Главное, соблюдать только два **правила**: не экспериментировать перед каким-то важным событием и не округлять линии.

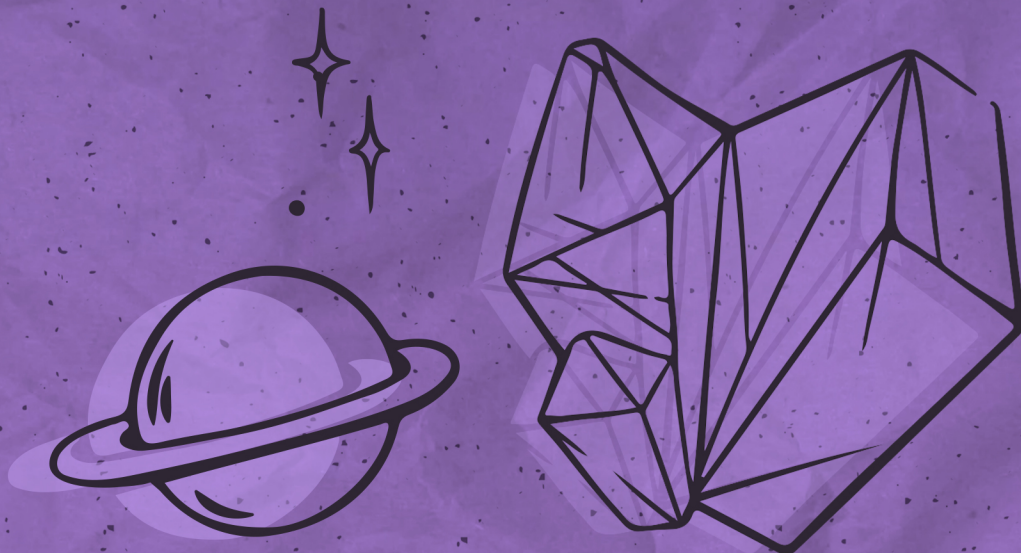
Кстати, вот еще один **лайфхак** — если одна стрелка получается больше другой, не пытайся ничего увеличить. Лучше попробуй **стереть** или скорректировать консилером именно ту, что вышла больше.

Я уверена, что у тебя все получится.



Люблю.





ТОП-10

Тюбодметных
СРЕДСТВ

ДЛЯ ИДЕАЛЬНЫХ

СТРЕЛОК



1

ЖИДКАЯ ПОДВОДКА
VIVIENNE SABO
LUMIERE

290 РУБ

Vivienne Sabo

2

ПОДВОДКА-ФЛОМАСТЕР
MAYBELLINE
HYPER PRECISE

420 РУБ

Maybelline



Maybelline

3

КАРАНДАШ
MAYBELLINE
TATTOO LINER

220 РУБ

4

ГЕЛЕВАЯ ПОДВОДКА
MAYBELLINE
EYESTUDIO LASTING DRAMA

540 РУБ



Maybelline

5

КАРАНДАШ

BOURJOIS
CONTOUR CLUBBING
WATERPROOF

310 РУБ

Bourjois

6

ПОДВОДКА-ФЛОМАСТЕР

VIVIENNE SABO
CABARET PREMIERE

400 РУБ



Vivienne Sabo



7

ЛАЙНЕР
CATRICE
CALLIGRAPH PRO
24 H

300 РУБ

8

ГЕЛЕВАЯ ПОДВОДКА
VIVIENNE SABO
VELVET NOIR

480 РУБ





9

ЛАЙНЕР
DIVAGE
ТАТТОО МАТТ
WATERPROOF

320 РУБ

10

ЛАЙНЕР-ШТАМП
LAMEL
OHMY

340 РУБ

